



ZP10 an Gymnasien 2023/2024





Ablauf

Inhalt

Teil 1: Ein erster Überblick über die ZP10

Teil 2: allgemeine Verfahrensregelungen

Teil 3: Nachteilsausgleiche im ZP10-Verfahren



Das kleine 1 x 1 der ZP10

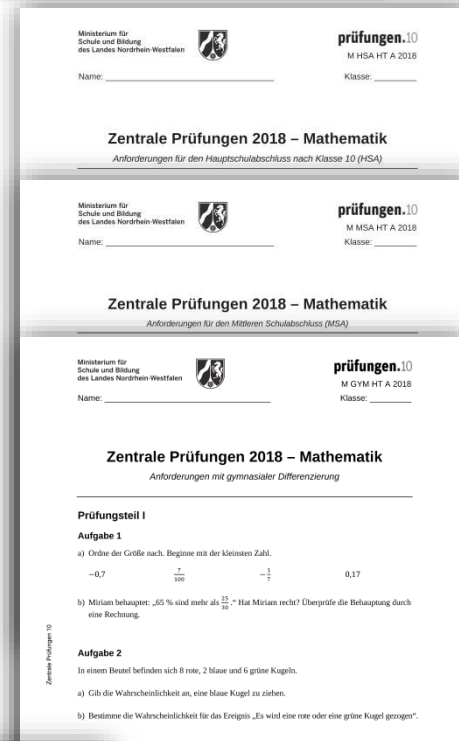
Drei Prüfungsfächer: Deutsch, Englisch, Mathematik

Drei Anforderungsdifferenzierungen:

- Anforderungen für den Hauptschulabschluss nach Klasse 10 (HSA)
- Anforderungen für den Mittleren Schulabschluss (MSA)
- Anforderungen mit gymnasialer Differenzierung (GYM)

Vier Modifizierungstypen:

- Sehen,
- Hören und Kommunikation sowie Sprache,
- Sprache (nur in Englisch)
- Autismus-Spektrum-Störungen (nur in Englisch!)





Eine eigene gymnasiale Fassung (GYM)

1. Unterschiedliche Versetzungsbestimmungen (Berechtigung zum Besuch der gymnasialen Oberstufe)

- **Gymnasien:** mit durchschnittlich ausreichenden Leistungen (vgl. § 27 APO SI)
- **Andere Schulformen:** mit durchschnittlich befriedigenden Leistungen (vgl. Abs. 1 §43 APO-SI)

2. Gymnasiale Kernlehrpläne



Prüfungsstruktur

| | Deutsch | Englisch | Mathematik |
|-----------------------------|-----------------------------|--|--|
| Erster Prüfungsteil | Leseverstehen | Hörverstehen | Basiskompetenzen <i>(einzelne, nicht aufeinander bezogene Teilaufgaben)</i> |
| Zweiter Prüfungsteil | Schreiben (2 Wahlthemen) | <ul style="list-style-type: none">• Leseverstehen• Wortschatz• Schreiben | Kompetenzen aller Prozess- und Inhaltsbereiche <i>(3 komplexere, kontextgebundene Aufgaben)</i> |



Durchführung der Prüfungen

Bearbeitungsdauer GYM Gymnasiale Differenzierung

| | Deutsch | Englisch | Mathematik |
|--|---|----------------------------------|---|
| Erster Prüfungsteil (PT 1) | <i>30 Minuten</i> | <i>ca. 20 Minuten</i> | <i>30 Minuten</i> |
| Zweiter Prüfungsteil (PT 2) | <i>120 Minuten</i> | <i>100 Minuten</i> | <i>90 Minuten</i> |
| Bearbeitungsdauer | <i>150 Minuten</i> | <i>ca. 120 Minuten</i> | <i>120 Minuten</i> |
| zzgl. Bonuszeit | <i>10 Minuten (auf PT 1 <u>oder</u> PT 2)</i> | <i>10 Minuten (auf PT 2)</i> | <i>10 Minuten (auf PT 1 <u>oder</u> PT 2)</i> |
| zzgl. Auswahlzeit | <i>10 Minuten (für PT 2)</i> | <i>10 Minuten (für PT 2)</i> | <i>keine</i> |
| max. Prüfungsdauer | <i>170 Minuten</i> | <i>ca. 140 Minuten</i> | <i>130 Minuten</i> |



Wo können sich Schulen informieren?



The screenshot shows the 'Zentrale Prüfungen 10' website. At the top left is the 'Bildungsportal des Landes Nordrhein-Westfalen' logo. At the top right is the 'Qualitäts- und Unterstützungsagentur – Landesinstitut für Schule' logo. Below the logos are 'Anmelden' and 'Kontakt' buttons. A search bar with 'Suchbegriff' and a magnifying glass icon is present. The main content area is titled 'Zentrale Prüfungen 10' and includes a navigation menu on the left with options like 'Übersicht', 'Fächer', 'Rechtsgrundlagen', etc. The main content area has a sub-header 'Zentrale Prüfungen 10 · Übersicht' and a main heading 'Zentrale Prüfungen am Ende der Klasse 10'. Below this is a section 'ZP 10 aktuell' with three bullet points: 1. '17.02.2022 - Fachdidaktische Rückmeldung zu der Prüfung Englisch 2021 steht zur Verfügung' with a sub-heading 'Ergänzend zum Bericht zu den landesweiten Ergebnissen der ZP10 2021 bietet die QUA-LIS Fachdidaktische Rückmeldungen für das Fach Englisch an...'. 2. '08.02.2022 - Corona-bedingte Konkretisierungen der fachlichen Vorgaben für die ZP 10 im Frühjahr 2022 veröffentlicht' with a sub-heading 'Das Schulministerium NRW hat für die Zentralen Prüfungen 10 im Frühjahr 2022 neue, Corona-bedingte Konkretisierungen der fachlichen Vorgaben veröffentlicht...'. 3. '03.02.2022 - Bericht zu den Ergebnissen der zentralen Prüfungen 2021' with a sub-heading 'Ein Bericht zu den landesweiten Ergebnissen der zentralen Prüfungen 2021 steht zum Download zur Verfügung...'. 4. '22.12.2021 - Mathematik: Aufgabenbeispiele für den ersten Prüfungsteil ohne Hilfsmittel ab 2023 veröffentlicht' with a sub-heading 'Ab dem Prüfungsjahr 2023 sind für den ersten Prüfungsteil lediglich die Hilfsmittel Zirkel und Geodreieck zugelassen...'. On the right side, there are several sections: 'Ergebnisse der ZP10' with a link to 'Landesweite Ergebnisberichte und Daten'; 'Fachdidaktische Rückmeldungen zu den ZP10' with links for 'Deutsch', 'Englisch', and 'Mathematik'; 'Schulmailarchiv' with a link to 'Mailarchiv des Bildungsportals'; 'Nachteilsausgleiche' with a link to 'Orientierungshilfe "Gewährung von Nachteilsausgleichen in der Sekundarstufe I"'; 'Rechtliche Grundlagen' with a link to 'Ausbildungs- und Prüfungsordnung Sekundarstufe I'; 'Externenprüfungen' with a link to 'Externenprüfungen zum Erwerb von Schulabschlüssen'; 'Flyer' with a link to 'Information zu den ZP10'; and 'Kontakt' with phone number '02921 / 683 5001' and email 'pruefungen10[at]qua-lis.nrw.de'.

www.standardsicherung.schulministerium.nrw.de/cms/zentrale-pruefungen-10/



Zentrale Prüfungen 10

Übersicht

▸ Fächer

▸ Rechtsgrundlagen

▸ Prüfungsaufgaben

▸ Ergebnissrückmeldung

▸ Weitere Dokumente

▸ Termine

▸ Fragen und Antworten

Zentrale Klausuren S II

Zentralabitur Berufliches Gymnasium

Zentralabitur GOST

Zentralabitur WBK

Das Deutsche Sprachdiplom

Sprachfeststellungsprüfung

Sprachprüfung im HSU

Zentrale Prüfungen 10

▸ Übersicht

Fächer

▸ Rechtsgrundlagen

▸ Prüfungsaufgaben

▸ Ergebnissrückmeldung

▸ Weitere Dokumente

▸ Termine

▸ Fragen und Antworten

Zentrale Klausuren S II

Zentralabitur Berufliches Gymnasium

Zentralabitur GOST

Zentralabitur WBK

Das Deutsche Sprachdiplom

Sprachfeststellungsprüfung

Sprachprüfung im HSU

Zentrale Prüfungen 10 · Fächer

Bitte Fach auswählen Englisch - GYM

Englisch - GYM

Unterrichtsvorgaben

📄 Unterrichtsvorgaben 2022 - NEU - [PDF, 119 k

📄 Unterrichtsvorgaben 2022 - [PDF, 119 k

📄 Unterrichtsvorgaben 2023 - [PDF, 131 k

📄 Hinweise zu den Vorgaben bei Bedarf a

Hinweise zu den Vorgaben für die so
dagogischer Unterstützung

Fachliche Hinweise

📄 Präsentation mit Hinweisen zur schriftlichen Prüfung 2022 (Powerpoint) - [PPT, 1 MB] - 6.09.2021

📄 Präsentation mit Hinweisen zur schriftlichen Prüfung 2022 (PDF) - [PDF, 2 MB] - 6.09.2021

📄 Überblick Operatoren - [PDF, 62 kB] - 1.09.2021

📄 Korrekturzeichen - [PDF, 79 kB] - 6.09.2021

📄 Fachdidaktische Rückmeldungen - [LINK, Extern] - 17.02.2022

2021: Thema Schreiben

📄 Anregungen für die Integration der Bezugskultur Irland in den Unterricht - [LINK, Extern] - 3.09.2019

- Unterrichtsvorgaben
- Prüfungsunterlagen vergangener Prüfungsjahre
- Aufgabenbeispiele
- Weitere fachliche Hinweise und Unterstützungsmaterialien



Zentrale Prüfungen 10

Übersicht

- Fächer
- Rechtsgrundlagen
- Prüfungsaufgaben
- Ergebnisrückmeldung
- Weitere Dokumente
- Termine
- Fragen und Antworten

Zentrale Klausuren S II

Zentralabitur Berufliches Gymnasium

Zentralabitur GOST

Zentralabitur WBK

Das Deutsche Sprachdiplom

Sprachfeststellungsprüfung

Sprachprüfung im HSU



Zentrale Prüfungen 10

Zentrale Klausuren S II

Zentralabitur Berufliches Gymnasium

Zentralabitur GOST

Zentralabitur WBK

Das Deutsche Sprachdiplom

Sprachfeststellungsprüfung

Sprachprüfung im HSU

Benutzer-Anmeldung

Schülerinnen und Schüler aus NRW erhalten die Zugangsdaten von

Login:

Passwort:

Anmelden

Warum anmelden?

Nach der Anmeldung erhalten Sie je nach Login Zugang zu den Aufträgen der letzten drei Jahre Ihrer Schule.

Passwort und Nutzerkennung

Das Login für den Zugang zu den Aufgaben besteht aus der Schulnummer und dem **der Ergebnisse der Zentralen Prüfungen** ist ein gesondertes Login erforderlich werden.

Passwort anfordern

Die Schulleitung kann die Zugangsdaten über ein [Formular](#) anfordern schicken.

Die Verwendung von Cookies

Cookies sind kleine Dateien mit Konfigurationsinformationen, die auf personalisierten Diensten sind Cookies notwendig. Wenn Sie in Ihrem Browser Sie sich nicht über diese Seite einloggen. Der Zugriff auf die zusätzl

„Alte“
Prüfungsunterlagen

Ihr Zugang zum passwortgeschützten Bereich:

Jede Schule hat einen eigenen Zugang, bzw. kann einen eigenen Zugang problemlos und schnell neu beantragen!



Zentrale Prüfungen 10

Übersicht

- ▶ Fächer
- ▶ Rechtsgrundlagen
- ▶ Prüfungsaufgaben
- ▶ Ergebnisrückmeldung
- ▶ Weitere Dokumente
- ▶ Termine
- ▶ Fragen und Antworten

Zentrale Klausuren S II

Zentralabitur Berufliches Gymnasium

Zentralabitur GOST

Zentralabitur WBK

Das Deutsche Sprachdiplom

Sprachfeststellungsprüfung

Sprachprüfung im HSU

Zentrale Prüfungen 10 › Übersicht

Zentrale Prüfungen am Ende der Klasse 10

ZP 10 aktuell

- **17.02.2022 - Fachdidaktische Rückmeldung zu der Prüfung Englisch 2021 steht zur Verfügung**
Ergänzend zum Bericht zu den landesweiten [Ergebnissen der ZP10 2021](#) bietet die QUA-LIS Fachdidaktische Rückmeldungen für das Fach [Englisch](#) an, die aufsetzend auf der Evaluation der ZP10-Ergebnisse der vergangenen Jahre ausgewählte Teilaspekte der Kompetenzentwicklung in den Blick nehmen. In 2021 handelt es sich um den Aspekt Schreiben.
- **08.02.2022 - Corona-bedingte Konkretisierungen der fachlichen Vorgaben für die ZP 10 im Frühjahr 2022 veröffentlicht**
Das Schulministerium NRW hat für die Zentralen Prüfungen 10 im Frühjahr 2022 neue, Corona-bedingte Konkretisierungen der fachlichen Vorgaben veröffentlicht. Die neuen Vorgaben finden Sie ab sofort in der Rubrik [Fächer](#). Ferner beachten Sie bitte die folgenden [Hinweise zur Durchführung der Aufgabenauswahl ZP10 2022](#) und zur [Dokumentation der Lehrerauswahl 2022](#).
- **03.02.2022 - Bericht zu den Ergebnissen der zentralen Prüfungen 2021**
Ein [Bericht zu den landesweiten Ergebnissen der zentralen Prüfungen 2021](#) steht zum Download zur Verfügung. Die älteren Ergebnisberichte und Daten sind über den [Link](#) in der rechten Spalte zugänglich.
- **22.12.2021 - Mathematik: Aufgabenbeispiele für den ersten Prüfungsteil ohne Hilfsmittel ab 2023 veröffentlicht**
Ab dem Prüfungsjahr 2023 sind für den ersten Prüfungsteil lediglich die Hilfsmittel Zirkel und Geodreieck zugelassen. Die Ausrichtung des ers-

Ergebnisse der ZP10

-  [Landesweite Ergebnisberichte und Daten](#)

Fachdidaktische Rückmeldungen zu den ZP10

-  [Deutsch](#)
-  [Englisch](#)
-  [Mathematik](#)

Schulmailarchiv

-  [Mailarchiv des Bildungsportals](#)

Nachteilsausgleiche

-  [Orientierungshilfe "Gewährung von Nachteilsausgleichen in der Sekundarstufe I"](#)

Rechtliche Grundlagen

-  [Ausbildungs- und Prüfungsordnung Sekundarstufe I](#)

Externenprüfungen

-  [Externenprüfungen zum Erwerb von Schulabschlüssen](#)

Flyer

-  [Information zu den ZP10](#)

Kontakt

Telefon: 02921 / 683 5001

[pruefungen10\[at\]qua-lis.nrw.de](mailto:pruefungen10[at]qua-lis.nrw.de)



Ablauf

Inhalt

Teil 1: Ein erster Überblick über die ZP10

Teil 2: allgemeine Verfahrensregelungen

Teil 3: Nachteilsausgleiche im ZP10-Verfahren



ZP10 ≠ ZAP

ZP10 – Teil eines Abschlussverfahrens mit zentral gestellten schriftlichen Prüfungen, keine zentralen Abschlussprüfungen

- Prüfungsnote nicht automatisch Abschlussnote/Zeugnisnote (≠ ZABI).
- Keine Zulassung zur Prüfung erforderlich (≠ ZABI).
- Unterricht nach Plan während des gesamten Prüfungszeitraums, auch am Prüfungstag im Anschluss an eine schriftliche Prüfung (≠ ZABI).
- In den drei Prüfungsfächern ist gemäß § 44 APO-S I keine Nachprüfung möglich.
- Nachteilsausgleiche werden gemäß § 6 Abs. 9 APO-S I und VV zu § 6 Abs.9 i.d.R. von den Schulleitungen gewährt (≠ ZABI).
- Zentral gestellte schriftliche Prüfungen nur für den Haupttermin und einen Nachschreibtermin. Jeder weitere Nachschreibtermin wird dezentral erstellt (= ZABI).
- Die ZP10 ersetzen keine Klassenarbeiten in Jahrgangstufe 10.



Zentrale Prüfungen 10

Übersicht

Fächer

Fachliche Vorgaben (2 Jahre im Voraus)

Rechtsgrundlagen

ZP10-Verfügung ⇒ ohne Teil B und ohne Anlage 7 (Okt./Nov. des Vorjahres)

Prüfungsaufgaben

Ergebnisrückmeldung

Weitere Dokumente

Termine

Prüfungstermine gemäß RdErl. des MSB in BASS 12 - 65 Nr. 8 (2 Jahre im Voraus)

Fragen und Antworten

Verpasste Schulmails (z.B. NTA-Schulmail) Gewährung von Nachteilsausgleichen

Ergebnisse der ZP10

Landesweite Ergebnisberichte und Daten

Fachdidaktische Rückmeldungen zu den ZP10

Deutsch

Englisch

Mathematik

Schulmailarchiv

Mailarchiv des Bildungsportals

Nachteilsausgleiche

Orientierungshilfe "Gewährung von Nachteilsausgleichen in der Sekundarstufe I"

Rechtliche Grundlagen

Ausbildungs- und Prüfungsordnung Sekundarstufe I

Externenprüfungen

Externenprüfungen zum Erwerb von Schulabschlüssen

Flyer

Information zu den ZP10

Kontakt

Telefon: 02921 / 683 5001

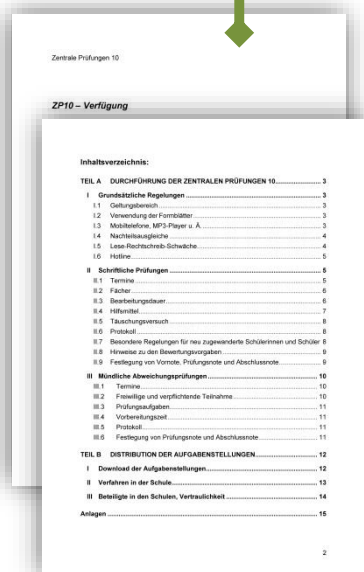
pruefungen10[at]qua-lis.nrw.de



Verpflichtende Dienstbesprechung

ZP10-Verfügung 2024
Oktober/November 2023

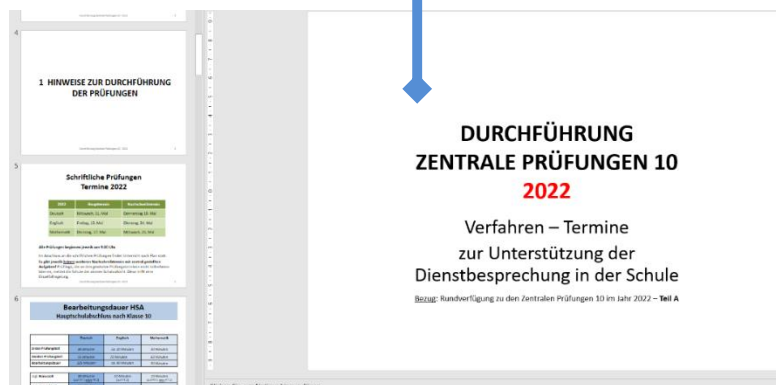
1 Jahr vorher



Verpflichtende Dienstbesprechung zur
Durchführung der ZP10 mit allen an
der Durchführung der ZP10 beteiligten
Lehrkräften

Erste Prüfung
Deutsch HT
14. Mai 2024

Prüfungen





Download der Prüfungsaufgaben

- Keine Aufgabenauswahl durch die Lehrkraft (**≠ ZABI**).
- Für alle vorbereitenden Tätigkeiten gilt das **Vier-Augen-Prinzip**.
 - Keine eigenen **Kinder** oder **Verwandte 2. Grades**, die im Prüfungsjahr an den ZP10 teilnehmen.
 - Kein **Unterricht in einer Klasse 10** im jeweiligen Fach.
- Das Anfertigen **überzähliger Kopien** vor der Prüfung ist unzulässig.
- Das **vorzeitige Aushändigen von Prüfungsunterlagen** oder Teilen von Ihnen (z.B. einzelne Aufgaben, Bewertungsbögen oder Audiodateien) vor dem unmittelbaren Prüfungsbeginn ist unzulässig.
 - Auch eine **Klinikscheule**, erhält die Prüfungsunterlagen erst am Tag der Prüfung. Ein vorzeitiges Verschicken der Prüfungsunterlagen z.B. per E-Mail und am Tage des Downloads ist nicht zulässig.
- **Datenträger** für das Hörverstehen im Fach Englisch (z.B. CDs oder USB-Sticks) **sind** auf den Geräten, auf denen sie bei der Prüfung zum Einsatz kommen sollen, **auf Funktionsfähigkeit und Vollständigkeit zu prüfen**.



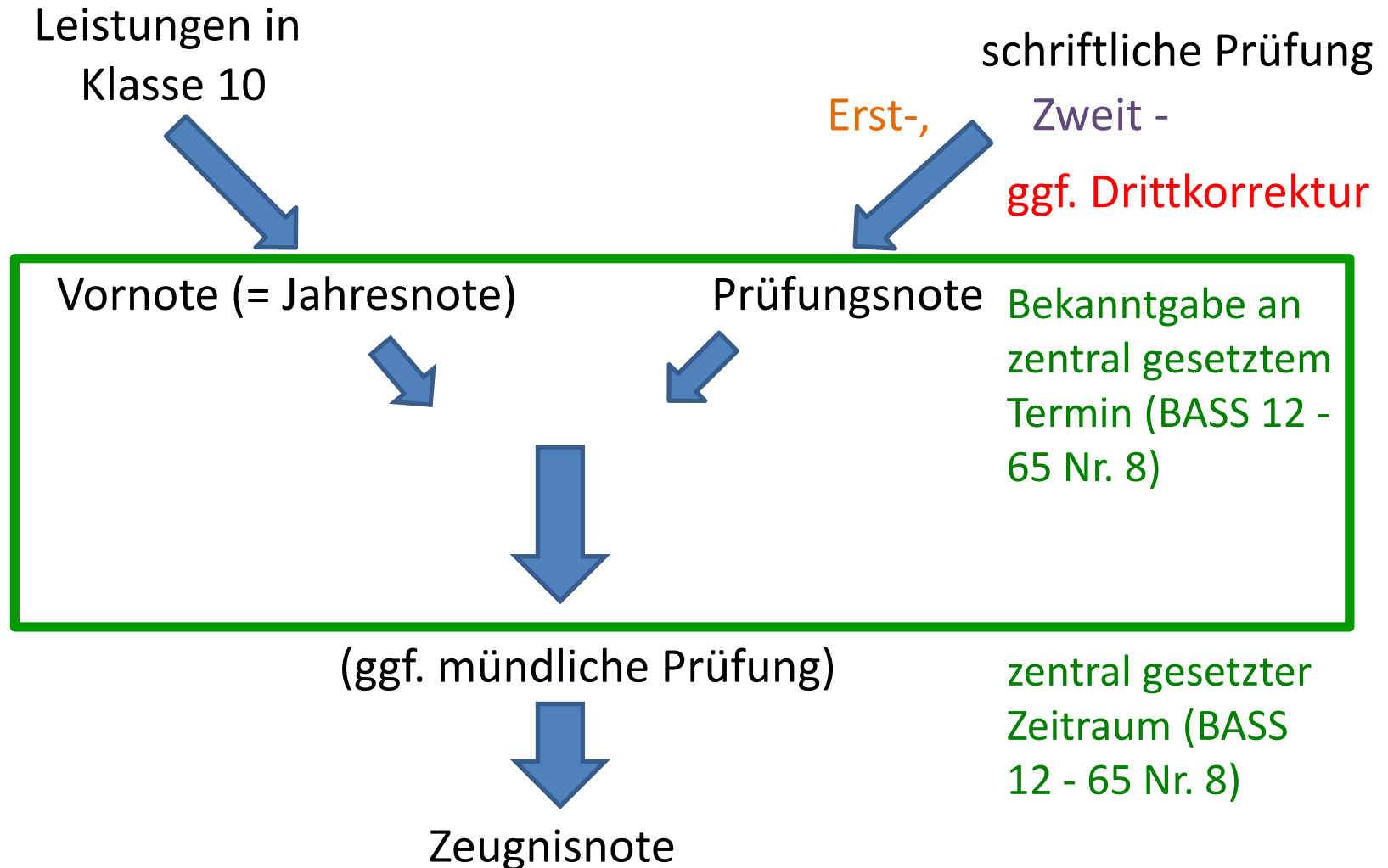
Durchführung der Prüfungen

Bearbeitungsdauer GYM Gymnasiale Differenzierung

| | Deutsch | Englisch | Mathematik |
|--|---|----------------------------------|---|
| Erster Prüfungsteil (PT 1) | <i>30 Minuten</i> | <i>ca. 20 Minuten</i> | <i>30 Minuten</i> |
| Zweiter Prüfungsteil (PT 2) | <i>120 Minuten</i> | <i>100 Minuten</i> | <i>90 Minuten</i> |
| Bearbeitungsdauer | <i>150 Minuten</i> | <i>ca. 120 Minuten</i> | <i>120 Minuten</i> |
| zzgl. Bonuszeit | <i>10 Minuten (auf PT 1 <u>oder</u> PT 2)</i> | <i>10 Minuten (auf PT 2)</i> | <i>10 Minuten (auf PT 1 <u>oder</u> PT 2)</i> |
| zzgl. Auswahlzeit | <i>10 Minuten (für PT 2)</i> | <i>10 Minuten (für PT 2)</i> | <i>keine</i> |
| max. Prüfungsdauer | <i>170 Minuten</i> | <i>ca. 140 Minuten</i> | <i>130 Minuten</i> |



Bildung der fachlichen Zeugnisnoten





Vier Fälle der Notenbildung (§ 32, §34 APO-SI)

| | | |
|--------|---|---|
| Fall 1 | Prüfungsnote und Vornote weichen <u>nicht</u> voneinander ab. | Vor-bzw. Prüfungsnote = Zeugnisnote |
| Fall 2 | Prüfungsnote und Vornote weichen um <u>eine</u> Note voneinander ab. | die Fachlehrkraft bestimmt in Abstimmung mit der Zweitkorrektorin oder dem Zweitkorrektor die Abschlussnote |
| Fall 3 | Prüfungsnote und Vornote weichen um <u>zwei</u> Noten voneinander ab. | <u>freiwillige</u> mündliche Prüfung. Gewichtung: 5 (Vornote) zu 3 (Prüfungsnote) zu 2 (Note mdl. Prüfung) |
| Fall 4 | Prüfungsnote und Vornote weichen um <u>drei oder mehr</u> Noten voneinander ab. | <u>verpflichtende</u> mündliche Prüfung. Gewichtung: 5 (Vornote) zu 3 (Prüfungsnote) zu 2 (Note mdl. Prüfung) |



Ablauf

Inhalt

Teil 1: Ein erster Überblick über die ZP10

Teil 2: allgemeine Verfahrensregelungen

Teil 3: Nachteilsausgleiche im ZP10-Verfahren



Grundlagen des Nachteilsausgleichs

Begriffserklärung

- Ein Nachteilsausgleich dient der **Kompensation des** mit der Behinderung, der chronischen Erkrankung und/oder dem Bedarf an sonderpädagogischer Unterstützung verbundenen **Nachteils**.
- Art und Umfang von Nachteilsausgleichen sollen so gewählt sein, dass dadurch die in der Behinderung begründeten Benachteiligungen möglichst vollständig ausgeglichen werden, ohne dabei das Gebot der Wahrung der Objektivität einer anforderungsgerechten Leistungserbringung im Sinne des **Gleichbehandlungsgrundsatzes** zu verletzen.
- **Ziel** ist es, den Nachteilsausgleich – soweit es Art und Umfang der individuellen Beeinträchtigung zulassen – sukzessive bis zum Ende der Sekundarstufe I möglichst vollständig abzubauen.



Grundlagen des Nachteilsausgleichs

Voraussetzungen (1) – Zugehörigkeit zu einer relevanten Personengruppe

Ein Nachteilsausgleich in den ZP10 kann Prüflingen überhaupt nur dann gewährt werden, wenn sie in einem **zielgleichen Bildungsgang** unterrichtet werden und zu einer der folgenden Personengruppen gehören:

- Prüfling **mit** sonderpädagogischem Förderbedarf gemäß AO-SF
- Prüfling mit **Behinderung oder medizinisch attestierter langfristiger chronischer Erkrankung** ohne Bedarf an sonderpädagogischer Förderung gemäß AO-SF
- Prüfling mit medizinisch diagnostizierter **Störung im autistischen Spektrum**
- Prüfling mit **akuter medizinisch attestierter Einschränkung** (z.B. infolge eines Unfalls)
- Prüfling mit besonderen **Schwierigkeiten im Erlernen des Lesens und Rechtschreibens (LRS)**, jedoch nur in besonders begründeten Einzelfällen!



Grundlagen des Nachteilsausgleichs

Voraussetzungen (2) – Vollständige Dokumentation

Die Dokumentation der Nachteilsausgleiche sowie der stattgefundenen Beratungen dienen als Nachweis der Angemessenheit von Art und Umfang eines Nachteilsausgleichs sowie des verantwortungsvollen Umgangs der Schule mit diesem Instrument. Dokumentiert wird ...

- a) ... für Schülerinnen und Schüler **ohne Bedarf an sonderpädagogischer Unterstützung** in der **Schülerakte** (ggf. mit Anlagen).
- b) für Schülerinnen und Schüler **mit Bedarf an sonderpädagogischer Unterstützung** zusätzlich in einem **individuellen Förderplan** (gem. § 21 Absatz 7 AO-SF) .

Nachteilsausgleiche, die in Art und Umfang nicht bereits im Vorfeld der schriftlichen ZP10-Prüfungen im Förderplan oder in der Schülerakte dokumentiert wurden, können nicht „plötzlich“ für die ZP10 geltend gemacht werden.

Im Rahmen ihrer Aufsichtspflicht kann sich die zuständige obere Schulaufsichtsbehörde jederzeit davon überzeugen, **ob und wie die Schulen ihrer Dokumentationspflicht nachkommen.**



Grundlagen des Nachteilsausgleichs

Arten des Nachteilsausgleichs

Nachteilsausgleiche beziehen sich in der Regel auf die **Veränderung äußerer Bedingungen** der Leistungsüberprüfung (vgl. [APO-S I § 6 Abs. 9](#) sowie [VVzAPO-S I § 6 Absatz 9](#)):

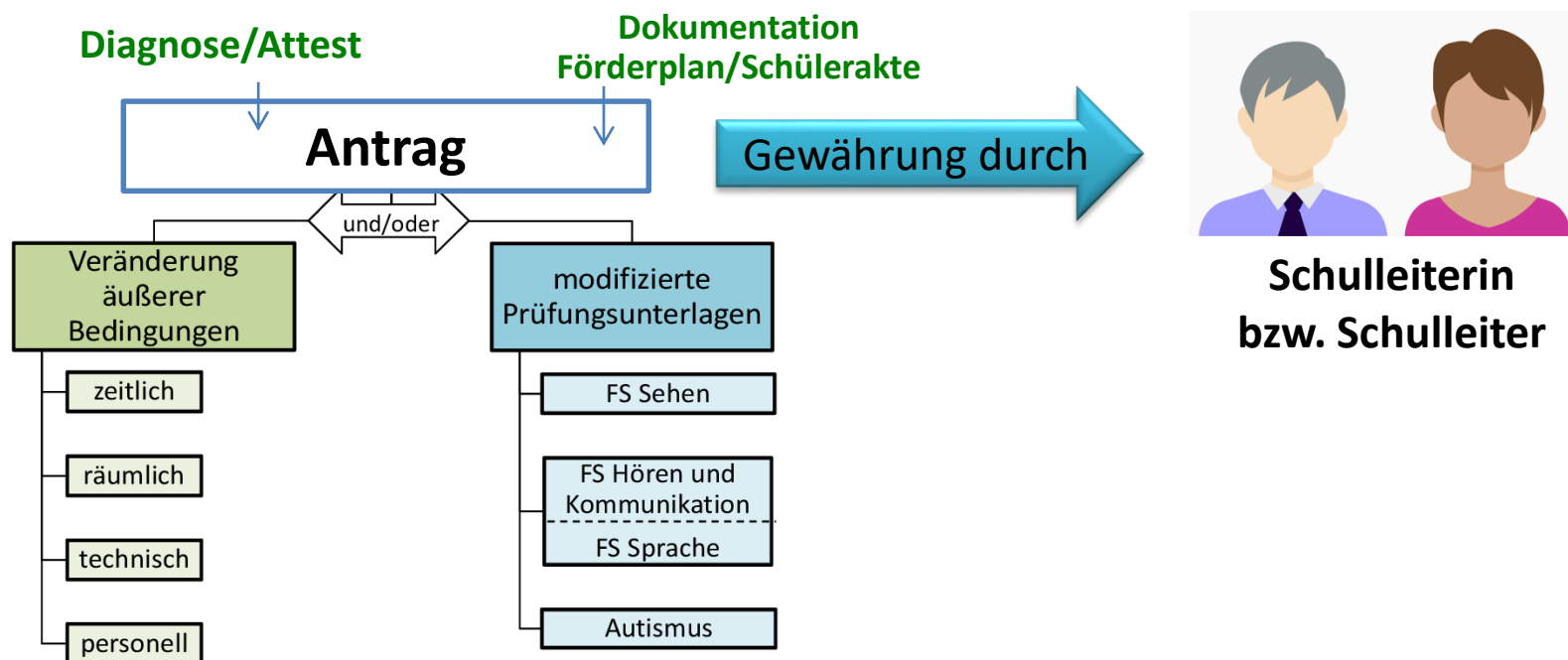
- **zeitlich** (Verlängerung von Vorbereitungs-, Pausen- und Arbeits- oder Selbstkorrekturzeiten)
- **technisch** (Bereitstellung besonderer technischer Hilfsmittel, z.B. eines Lesegerätes)
- **räumlich** (Gewährung besonderer räumlicher Bedingungen)
- **personell** (Assistenz, z.B. bei der Arbeitsorganisation)

oder auf den Einsatz zentral vom MSB gestellter modifizierter Prüfungsaufgaben für Prüflinge:

- mit den sonderpädagogischen **Förderschwerpunkten „Sehen“, „Hören und Kommunikation“** sowie **„Sprache“**
- mit **Autismus-Spektrum-Störungen** (in Ausnahmefällen)

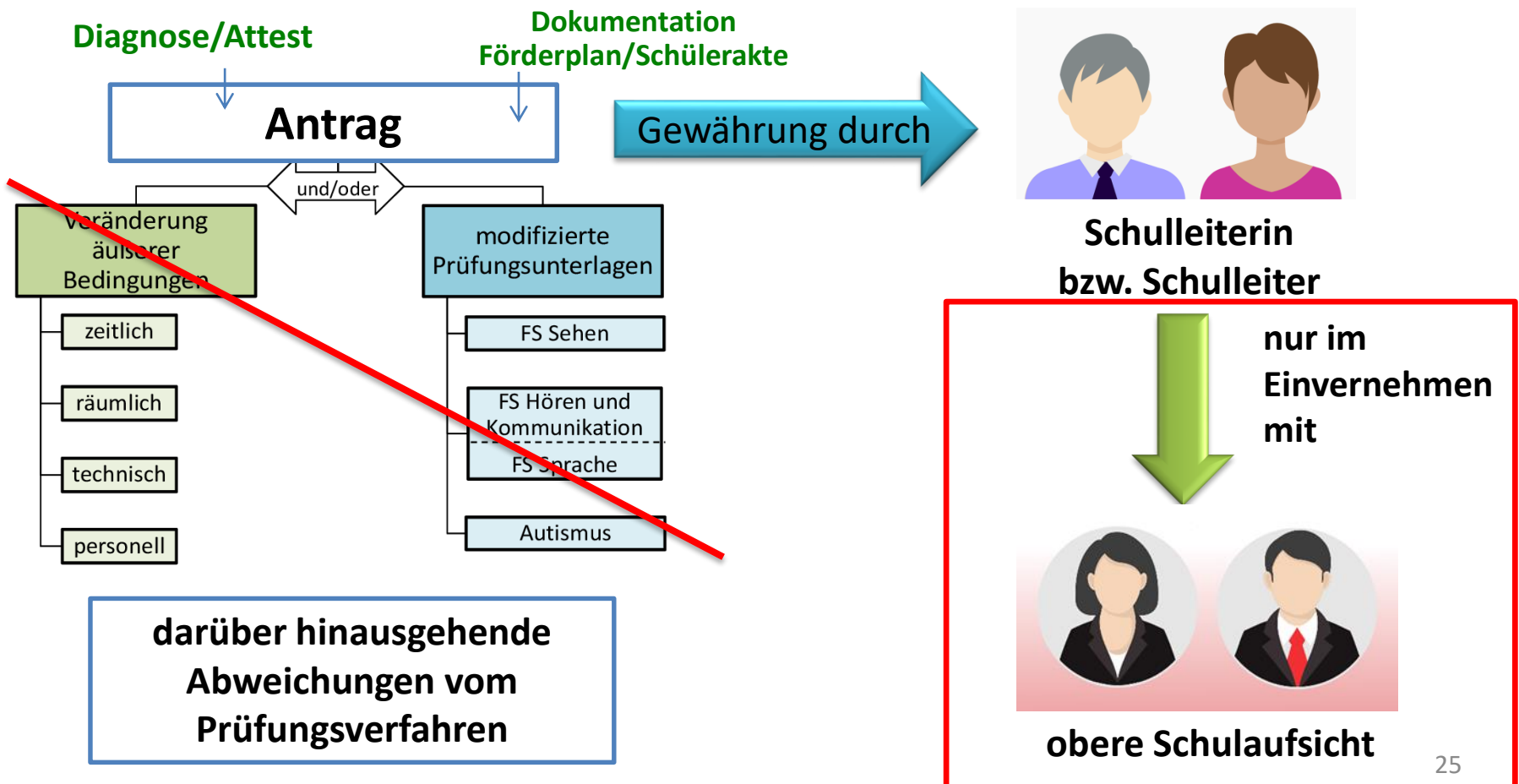
Gewährung von NTA in den ZP10 an Gymnasien

Regelungen gemäß APO-S I § 6 Abs. 9 sowie VVzAPO-S I zu § 6 Abs. 9



Gewährung von NTA in den ZP10 an Gymnasien

Regelungen gemäß APO-S I § 6 Abs. 9 sowie VVzAPO-S I zu § 6 Abs. 9



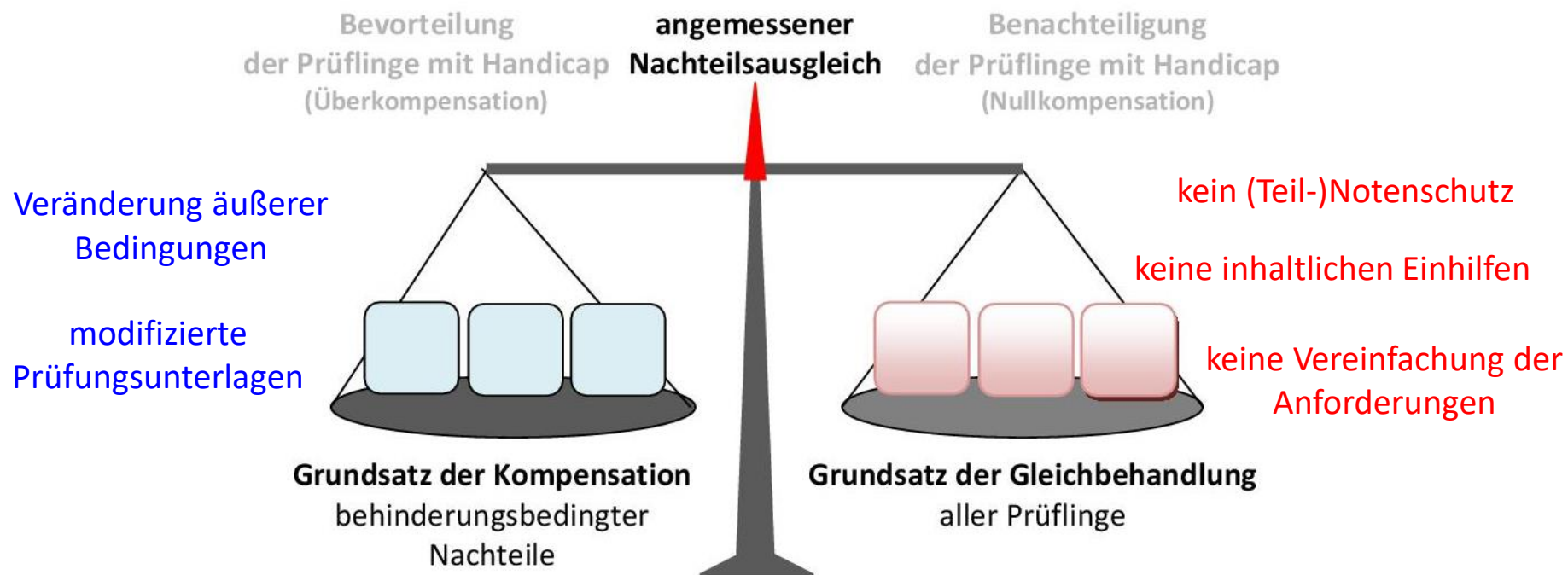


Problemfeld 1: Zuordnung zu Personengruppen

Ein Nachteilsausgleich in den ZP10 kann Prüflingen überhaupt nur dann gewährt werden, wenn sie in einem **zielgleichen Bildungsgang** unterrichtet werden und zu einer der folgenden Personengruppen gehören:

- Prüfling **mit sonderpädagogischem Förderbedarf** gemäß AO-SF
- Prüfling mit **Behinderung oder medizinisch attestierter langfristiger chronischer Erkrankung ohne Bedarf an sonderpädagogischer Förderung** gemäß AO-SF
- Prüfling mit medizinisch diagnostizierter **Störung im autistischen Spektrum**
- Prüfling mit **akuter medizinisch attestierter Einschränkung** (z.B. infolge eines Unfalls)
- Prüfling mit besonderen **Schwierigkeiten im Erlernen des Lesens und Rechtschreibens (LRS)**

Problemfeld 2: Einschätzung von Maß & Maßnahme



Bedingungen, durch die es den Prüflingen ermöglicht wird, ihre Leistungsfähigkeit im Hinblick auf die gestellten Anforderungen unter Beweis zu stellen

ohne dass die inhaltlichen Leistungsanforderungen grundlegend verändert werden und dadurch gegen das Gebot der Wahrung der Objektivität einer Leistung verstoßen wird

Problemfeld 3: Gutachten & Klassifizierungen

Stellenwert ärztlicher, therapeutischer und sozialgesetzlicher Referenzen

therapeutisches Gutachten

*pädagogischer
Ermessensspielraum*

Asperger-Diagnose
kurz vor den ZP10

*pädagogischer
Ermessensspielraum*

*pädagogischer
Ermessensspielraum*
Grad der
Schwerbehinderung 30



*pädagogischer
Ermessensspielraum*
ICD-10

*pädagogischer
Ermessensspielraum*
medizinische
Diagnose

pädagogischer
Ermessensspielraum
spielt eine entscheidende Rolle



Problemfeld 4: Autismus-Spektrum-Störungen

